

UGC APPROVED  
CARE LISTED JOURNAL

ISSN 2229-3620

GOVT. OF INDIA RNI NO. - UPBIL/2015/62096



# शोध संचार बुलेटिन

AN INTERNATIONAL MULTIDISCIPLINARY QUARTERLY BILINGUAL,  
PEER REVIEWED REFEREED RESEARCH JOURNAL

• Vol. 10

• Issue 37

• January to March 2020

Editor in Chief

**Dr. Vinay Kumar Sharma**

D. Litt. - Gold Medalist



**sanchar**

GOVT. OF INDIA- RNI NO. UPBIL/2014/56766  
UGC Approved Care Listed Journal

ISSN 2348-2397

B

# शोध संचार

An International Multidisciplinary Quarterly  
Bilingual Peer Reviewed Refereed Research Journal

• Vol. 7

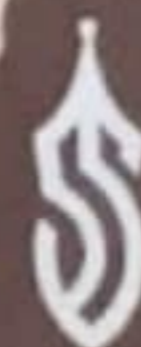
• Issue 25

• January to March 2020



Editor in Chief

**Dr. Vinay Kumar Sharma**  
D. Litt. - Gold Medalist



**sanchar**  
Educational & Research Foundation



ISSN: 2347-1689  
Impact Factor 4.006

# Creative Space: International Journal

Peer-Reviewed & Refereed International Journal  
Multi-Lingual and Multidisciplinary

Vol. XI No. 2 April - June, 2023



*Chief Editor*  
**Dr. Haresh Parmar**  
*Editor*  
**Dr. Vishwamauli**

03/09/2017  
Professor  
Department of ABST  
University of Rajasthan, Jaipur

06/09/17  
Professor & Head  
Department of ABST  
University of Rajasthan, Jaipur

Inspira-

# Journal of Modern Management & Entrepreneurship (JMME)

A National Quarterly Double Blind Peer Reviewed Refereed Journal of IRA  
Vol.07 | No.02 | April, 2017

Journal of  
Inspira Research Association

**Indexing Status: Inspira - JMME is indexed and included in 1**  
International Accreditation and Research Council (IARC) || Research Bible || Academic Keys  
International Society for Research Activity (ISRA) || Open Academic Journals Index (OAJI)  
Directory of Research Journal Indexing (DRJI) || International Scientific Indexing (ISI)  
Journal Factor (JF) || General Impact Factor (GIF) || Scientific World Index (SCIWIN)  
International Institute of Organised Research (I2OR)

Open  
105-09-2017

06/9/17

p-ISSN: 2231-167X General Impact Factor: 2.3982

Professor  
Department of ABST  
University of Rajasthan, Jaipur

Professor & Head  
Department of ABST  
University of Rajasthan, Jaipur

# INSPIRA JOURNAL OF MODERN MANAGEMENT & ENTREPRENEURSHIP

A National Quarterly Double Blind Peer Reviewed Refereed Journal of IRA  
Indexing Status: INSPIRA-JMME is Indexed and Included in :  
International Accreditation and Research Council (IARC) || Research Bible || Academic Keys  
International Society for Research Activity (ISRA) || Open Academic Journals Index (OAJI)  
Directory of Research Journal Indexing (DRJI) || International Scientific Indexing (ISI)  
Journal Factor (JF) || General Impact Factor (GIF) || Scientific World Index (SCIWIN)  
International Institute of Organised Research (I2OR).

Volume 07 No. 02 April, 2017

## CONTENTS

Business in Indian Financial Context: Adoption Challenges & Opportunities <i>Anil Kumar Goel, Prof. K. S. Thakur &amp; Dr. Rajendra K. Khatik</i>	01-08
Spill Over of Demonetisation: Implications for Shareholders' Wealth <i>Narain &amp; Dr. Hem Chand Jain</i>	09-15
Distribution Channels Impact on Sales Promotion of Amul Milk Products in Hyderabad <i>Dr. A. S. Prasad</i>	16-20
Retailing: A Study of Food and Grocery Segment in Ahmedabad Retail Market, with Respect to Trade Area Analysis <i>Swati Saxena &amp; Dr. Husein Abdulrahim Hasan</i>	21-26
Higher Education in Tamil Nadu- An Overview <i>Dr. R. Suresh</i>	27-36
Growth of Financial Derivatives Market in India <i>Dr. Anil Bansal &amp; Himani Gupta</i>	37-42
Existence of CSR Activities: A Study of Employee Perceptions in the Public and Private Sector Organisations <i>Dr. M. Vani &amp; Prof. P. Murali Krishna</i>	43-54
Emotional Intelligence-A Catalyst for Project Success <i>Priyadarshi Saha</i>	55-62
Impact of Foreign Diplomat Visit on Stock Index of India <i>Dr. Dhaval Maheta</i>	63-69
A Study on E-Banking: The Present Scenario <i>Anil Kumar</i>	70-76
Job Stress Impact on Employee Retention Strategies in Hyderabad It Companies <i>Ch. Munender Reddy</i>	77-82
Profitability and Productivity of Public & Private Sector Banks in India : A Study <i>Yogeeta Choudhary</i>	83-87

45	Determinants of Success of E-Retailing <i>Rashmi Dang</i>	273-277
47	Humanitarian Approach of Employer Branding: Impact on Job Satisfaction of the Employees' and the Mediating Role of Employee Engagement <i>Divyaa Sarawat &amp; Dr. Deepika Upadhyaya</i>	277-288
48	Non Performing Assets in Banking Sector: A Comparative Study (With Reference to Rural Banks in Rajasthan) <i>Ravinder Kumar Meerwal</i>	282-288
49	Profitability Analysis: A Comparative Study of Cipla Ltd. and IPCA Laboratories Ltd. <i>Mahendra Kr. Kumawat &amp; Dr. Vijay Kumar Kala</i>	285-299
50	Impact of Leverages on Financial Position of Petroleum Companies <i>Sushil Verma</i>	292-299
51	Disaster Management: An Overview <i>Jagdeep Kumar Saini &amp; Dr. Arun Kumar Singhal</i>	297-300
52	Measures to Minimize the Effect of Inflation on Infrastructure Project Costs <i>Sampatti Goyal</i>	301-303
53	Customer Relationship Management (CRM) Significance in Banking Industry: A Study <i>Ch. Balaraju</i>	304-308
54	Attrition in Manufacturing and Service Sectors in India <i>Dimple Bansal</i>	309-312
55	Non Performing Assets of Commercial Banks in India: Trends and Analysis <i>Bhikeshwar Singh</i>	313-320
56	Profitability Analysis of Scheduled Commercial Banks: A Case Study of Allahabad Bank <i>Dr. Prabha Rani</i>	321-324
57	Creative Accounting Practices in India: A Study <i>Anklt Mahmia</i>	325-329
58	Knowledge and Skills Management <i>Daisey Christofer &amp; Dr. Arun Kumar Singhal</i>	330-332
59	The Influence of Servicescape on Quality Perception, Behavioral Intent and Customer Satisfaction in the Healthcare Sector: A Case Analysis of Existing Literature <i>Anita Saxena</i>	333-343
60	Integrative Framework for Smart City Development: Directional Strategy <i>Prof. B.L. Verma &amp; Dharmendra Salunkhe</i>	344-347
61	Concept of Skills Development in Business Education <i>Dr. S.K. Gupta</i>	348-350
62	स्थानीय शासन में नेतृत्व की सामाजिक प्रभाविता <i>कोमल पारीक</i>	351-354

Impact of Demonetization on Black Money <i>Dr. Sonia Tiwari</i>	142-144
An Impact of Product Packaging Towards Customers Buying Behaviour <i>Dr. L.S. Bansal</i>	145-148
Development of Palstic Money in India <i>Anjali Sharma &amp; Dr. Mahesh Singh Rajput</i>	149-152
GST Business Impact Analysis on Manufacturing Companies <i>Meenakshi Sethi Zaidi</i>	153-155
Financial Inclusion Initiatives in Rajasthan: An Overview <i>Neha Sharma &amp; Dr. Ruchi Goyal</i>	156-160
IND-AS Convergences with IFRS :Benefits and Challenges <i>Vijay Laxmi Choudhary &amp; Dr. Manisha Dave</i>	161-167
Debt Equity Mix and its Impact On Profitability (A Comparative Study of Selected Petroleum Companies in India) <i>Sushil Verma &amp; Dr. Amit Kumar Sharma</i>	168-174
Financial Analysis of Statutory and Autonomous Bodies Providing Financial Assistance for the Development of Tribes (A Case Study of National Scheduled Tribes Finance Development Corporation) <i>Dr. Vishal Gauttam</i>	175-180
Rural Urban Disparities in Female Work Participation Rate in Rajasthan <i>Priyanka Saini</i>	181-184
How to Calculate Brand Value: A Comparative Study Between BPL Limited and Salora International Limited <i>Neha Jain</i>	185-190
Best Practice Industry- Academia Collaboration <i>Somprabha Prof. V. Rai</i>	191-198
Profitability Analysis (Comparative Study of Bank of Baroda and IDBI) <i>Ankita</i>	199-204
Rural Sector with Special Reference to Rajasthan	205-208
Change Risk in India	209-212
Management of Expenditure	213-218
Case Study of Selected Cement Companies in India	219-223
	224-228

p-ISSN: 2395-7069  
General Impact Factor: 2.0546

Professor  
Department of ABST  
University of Rajasthan, Jaipur

Inspira-

Professor & Head  
Department of ABST  
University of Rajasthan, Jaipur

# Journal of Commerce, Economics & Computer Science(JCECS)

A National Quarterly Double Blind Peer Reviewed Refereed Journal of IRA  
Vol.03 | No.01 | January – March, 2017

## Journal of Inspira Research Association

**Indexing Status:** Inspira - JCECS is Indexed and Included in :  
International Accreditation and Research Council (IARC) || Research Bible || Academic Keys  
International Society for Research Activity (ISRA) || Open Academic Journals Index (OAJI)  
Directory of Research Journal Indexing (DRJI) || International Scientific Indexing (ISI)  
Journal Factor (JF) || General Impact Factor (GIF) || Scientific World Index (SCIWIN)  
International Institute of Organised Research (I2OR).



# गांधी : पुनर्यात्रा

संपादक  
डॉ. प्रमिला पूनिया  
डॉ. रितु पूनिया



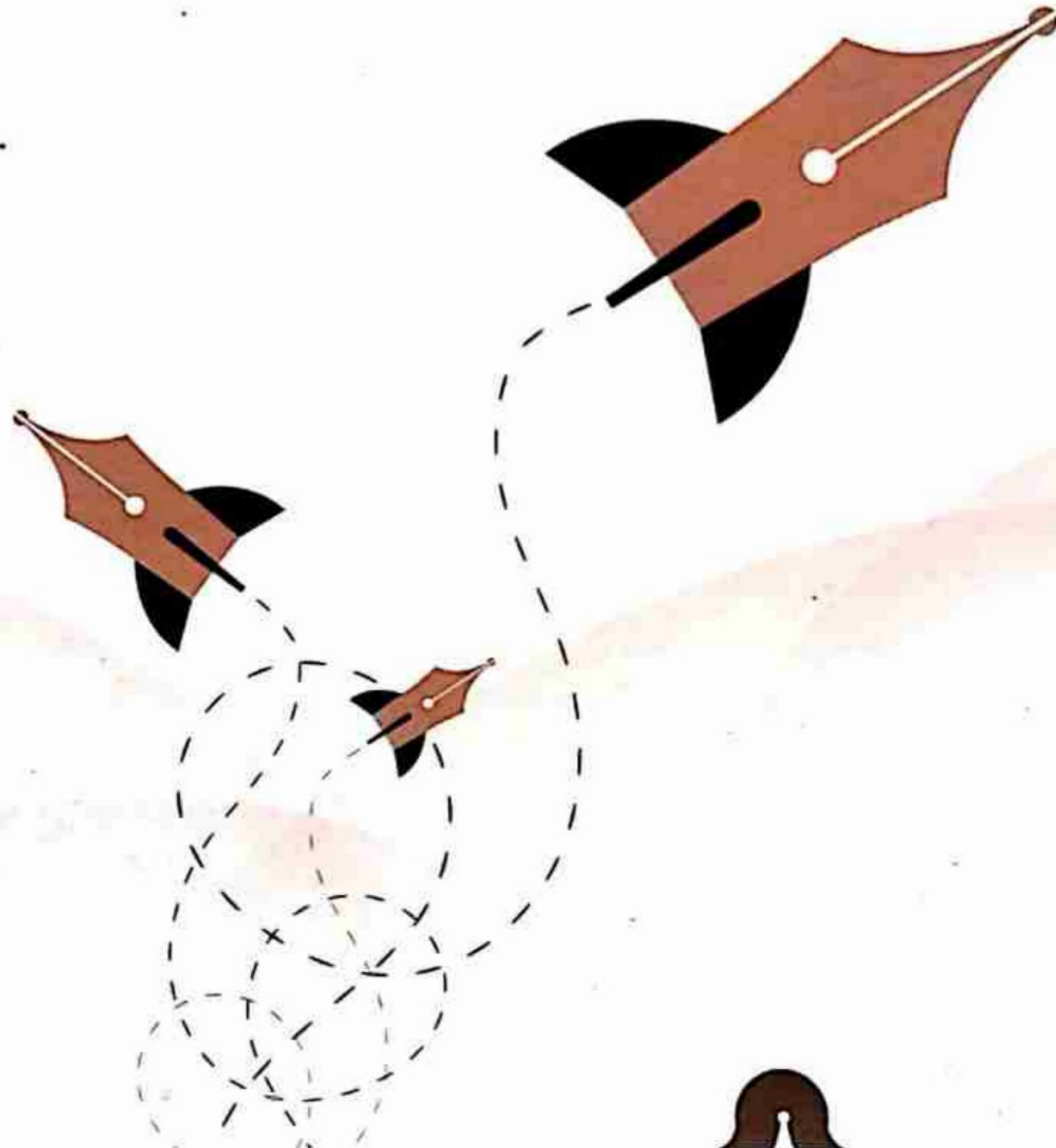
# शोध स्रिता

An International Multidisciplinary Quarterly  
Bilingual Peer Reviewed Refereed Research Journal

• Vol. 7

• Issue 27

• July to September 2020



ISSN 2277-5587  
Impact Factor 3.193  
Indexed in ULRICH, IJIF & DOJ  
Registered & Listed by UGC 43289

# Shodh Shree

(A Peer Reviewed International Refereed Journal)

## शोध श्री

Volume - 27 Issue - 2 April-June 2018 RNI NO. RAJHIN / 2011 / 40531



**CHIEF EDITOR**  
**Virendra Sharma**

**EDITOR**  
**Dr. Ravindra Tailor**

[shodhshree@gmail.com](mailto:shodhshree@gmail.com)  
[www.shodhshree.com](http://www.shodhshree.com)

# Quality of Work Life & Organizational Citizenship Behavior: An Overview

Harinder Singh

Quality of work life is necessary tool for an organization to attract and to retain skilled and employees. It is a progressive process relating to the sustainability of business concern. An organization provides a better Quality of work life which helps in developing the stable, healthy work environment as well as satisfied employees. Good amount of Quality of work life can provide better organizational performance, organizational competency, organizational effectiveness, and results etc. On the other hand organizational citizenship behavior is an employee's voluntary behavior or commitment towards a company or organization that is not part of his contractual job tasks. This paper focuses and discusses the Quality of work life and Organizational citizenship behavior on the basis of literature survey.

**Keywords:** Quality of Work Life, Organization citizenship behavior, Work Environment, commitment.

Quality of work life is related with the socio- psychological needs of employees at the work place. Quality of work life is related to the development and welfare of employees at work and it is different from job satisfaction. The quality of quality of work life not only affects the employee's job satisfaction at work but also affects their quality of life such as their family, leisure and social needs. When the expectations, aspirations and needs of employees at work are not met they experience a lot of organizational stress and that will lead to negative effect on the performance and effectiveness of the employees. Thus Quality of work life needs efforts from managements to treat employees with dignity and equality (Schuler 2004). Quality of work life represents a collaborative effort of employees and management that emphasizes the importance of providing opportunities for employees to contribute to their jobs as well as to receive more from their jobs. It is an alternative to the control approach of managing people. A good quality of work life not only attracts new talent towards organization but also retain the existing one. Quality of work life involves job security, good working conditions, adequate and fair compensation and equal employment opportunity for all employees. QWL aims to meet the twin goals of enhanced effectiveness of organizations and improved quality of life at work for employees. On the other hand Organizational citizenship behavior (OCB) is a behavior that goes beyond the basic requirements of the job and is largely beneficial to the organization. OCB comes due to result of job satisfaction. Employees who are highly satisfied with their jobs are more likely to think that they are being treated fairly; therefore trust in the organization and their employer is likely to arise. Good quality of work life leads employee's to be more willing in helping out during extra hours voluntarily, volunteering for extra job activities, avoiding unnecessary conflict etc.

## Literature Review

### Quality of Work Life

Quality of work life is broad aspect of human resource management. QWL has positive relations with organizational performance and developing human capabilities and constitutionalism in the work organization. (Raduan and LooSee Beh 2006).

Handwritten signatures and dates at the bottom right corner of the page.



ISSN No. 2455-5967  
Registered & Listed by UGC 63514  
www.ijcms2015.co

July-September 2017  
Vol. - II • Issue III

ASC  
JOURNAL  
RES

(A Bi-lingual Multi Disciplinary Peer Reviewed International Quarterly Journal)  
Impact Factor (PIF) 1.675 • Indexed in IZOR



**BHARAT MEMORIAL FOUNDATION**

(A tribute to Late Shri Narendra Singh Kothari)

Department of English Administration  
University of Rajasthan, Jaipur

Department of English Administration  
University of Rajasthan, Jaipur

Quality of work life: Budding dimension of Human resource Management  
\*Harinder Singh

### ABSTRACT

*There are many ways to determine the meaning of Quality of Work Life (QWL), one of which is work environment. QWL composed of techniques related to management field that are of mutual benefit to employees or employers or we can say that it is based on employee management cooperation. This article reflects the meaning of QWL, dimensions of QWL, practices and techniques of QWL for improving the effectiveness of the organization. The dimensions of QWL include health and wellbeing, job security, job satisfaction, career development and the balance between work and personal and social life.*

**Key words:** Quality of Work Life, Job satisfaction, career development.

### 1. Introduction

Human resources play a vital role in success or failure of an organization and therefore, managing the human resource is of great importance. There are many issues which affects the management of human resources. One such issue is Quality of Work Life (QWL). Quality of work life is a philosophy, a set of principles, which believes that people are the most crucial resource in the organization as they are the ones who are responsible and capable of making valuable contribution towards business activity and they should be treated with dignity and respect. The elements that are important to an individual employee's quality of work life include the task, the physical work environment of the organization, social environment within the organization. QWL composed of techniques related to management field that are of mutual benefit to employees or employers or we can say that it is based on employee management cooperation. People also view QWL as a set of ways which are aimed at enhancing the satisfaction and productivity of workers. It requires employee commitment towards the organization and an environment in which this commitment can flourish. Thus, QWL is a comprehensive process that includes an individual's job related issues as well as personal life issues.

Quality of work life has its roots in the theories of Abraham Maslow, Fredrick Herzberg. The needs for fulfillment as that of Abraham Maslow's motivational theory of needs hierarchy are comparable with those of the factors of QWL. Basic needs like monetary and fringe benefits come first, with good working conditions, later comes career planning, growth and development of human capabilities to satisfy. Maslow's esteem needs are comparable with opportunity to use and develop human capabilities. Lastly challenging work is advocated by Walton to satisfy self actualization need in need hierarchy. QWL is also related to both hygiene factors and motivators as identified by Herzberg to improve the work life of employees. Thus, it is quite clear that the QWL has had its origin in these theories of motivation.

Quality of work life: Budding dimension of Human resource Management  
Harinder Singh

53.1

*Harinder Singh*  
Associate Professor  
Department of Business Administration  
University of Rajasthan, Jaipur-302055

*Harinder Singh*  
20/2/19  
HEAD  
Department of Business Administration  
University of Rajasthan, Jaipur-302055



**ASCENT INTERNATIONAL JOURNAL FOR RESEARCH ANALYSIS** April-June 2017 • Vol. - II • Issue II



ISSN p. 2455-5967

Registered & Listed I UGC 63514

www.ijcms2015.co

April-June 2017  
Vol. - II • Issue II

# ASCENT INTERNATIONAL JOURNAL FOR RESEARCH ANALYSIS

(A Bi-lingual Multi Disciplinary Peer Reviewed International Quarterly Journal)  
Impact Factor (PIF) 1.675 • Indexed in I2OR



**NAVBHARAT MEMORIAL FOUNDATION**  
(A tribute to Late Shri Narendra Singh Kothari)

BST,  
king  
Ph.D  
rs in  
rious  
and  
in 9

h PG.  
l one  
U.G.C  
L.S.S.  
nda,  
e has

s an  
t of  
ous)  
shed  
nd  
d in  
nces.

re in  
lege  
He is  
has  
onal  
text  
and

ail.com  
co

# Synthesis and Reactivity of Indium(III) and Thallium(I) Imine Complexes

Mahesh Kumar Saini, Rekha Garg & Nighat Fahmi<sup>1</sup>

*Department of Chemistry, University of Rajasthan, Jaipur 302 004, India*

*E-mail : [singh-rv@uniraj.ernet.in](mailto:singh-rv@uniraj.ernet.in); [rvsjpr@hotmail.com](mailto:rvsjpr@hotmail.com)*

## ABSTRACT

The coordination behaviour of thiosemicarbazone (L<sup>1</sup>H) and semicarbazone (L<sup>2</sup>H) ligands having the donor systems N, O or N, S towards indium(III) and thallium(I) has been studied. The unimolar, bimolar and trimolar reactions of indium isopropoxide and unimolar reactions of TlCl with monobasic bidentate ligands result in the formation of coloured solids, which have been characterized by elemental analysis and molecular weight determinations. The UV, IR and <sup>1</sup>H NMR spectral studies of indium(III) complexes indicated pentacoordinated structure for 1:1 complex, hexacoordinated for 1:2 and 1:3 complexes. Thallium(I) complexes exhibited bicoordinated geometries. Both the ligands and their complexes have been screened for their fungicidal and bactericidal activity.

## INTRODUCTION

Non-transition metal compounds are currently attracting attention because of their importance as synthetic intermediates /1/. Non-transition metal chelates with imines are a source of important pharmacodynamics significance. It has been observed that chelation apparently plays a definite role in the enhanced activity /2/. Thiosemicarbazones are used as analytical reagents /3-7/. Further, the metal complexes formed with these reagents are of great medical value in the treatment of diseases like influenza, protozoa and smallpox, and also certain kinds of tumors /8/. In the treatment of cancer, the active species is the metal chelate of thiosemicarbazone. Metal chelates of these reagents are also used as pesticides and fungicides in agriculture.

There has been no sufficient work on the corresponding thallium(I) and indium(III) complexes with these ligands. The group thirteen elements form tetra- /9/, penta- /10/ and hexa- /11/ coordinated complexes. Radio-thallium is used in monitoring cardiac function. This metal ion is rapidly and almost completely absorbed following ingestion, inhalation or skin contact /12,13/. Determination of thallium is of interest due

---

<sup>1</sup> Author for correspondence: Dr. Nighat Fahmi, Department of Chemistry, University of Rajasthan, Jaipur – 302 004, India.



## भिखारी ठाकुर की रंग शैली : विदेसिया के संदर्भ में

राजेश डवरिया

शोधार्थी, हिन्दी विभाग, राजस्थान विश्वविद्यालय, जयपुर, राजस्थान

भारत में लोकसंस्कृति की एक लम्बी परम्परा रही है और इसमें लोकनाट्य का महत्वपूर्ण स्थान है। लोकजीवन और लोकमंच की प्राणवान धारा के परिणामस्वरूप विकास की चक्री नया जीवन घाती रही है। देशों और समूहों की रूचियों की भिन्नता के बावजूद भारतीय नाट्य साहित्य अपने लोक से जुड़ा है। जो नाट्यशैलियाँ लोकजीवन की स्वाभाविकता से सीधे जुड़कर उसकी सामूहिक आवश्यकताओं एवं प्रेरणाओं से निर्मित होने के कारण लोकवार्ता के कथानकों, धार्मिक-सामाजिक लोकविश्वासों तथा अन्य लोकतत्वों को समेट कर चलती है, उन्हें हम लोकनाट्य कहते हैं। लोकजीवन के सहज संस्कार लोकनाट्य के स्रोत होते हैं।

हमारे लोकनाट्य रूपों में क्षेत्रीय विविधता मिलती है और ये क्षेत्रीय भाषाओं में रचे जाते हैं। इनका जन्म और विकास परंपरागत संस्कृति के मध्य होता है और उसी परिवेश में संस्कृति के नये-नये तत्वों को ग्रहण करते हुए पोषित होता है। हमारे लोकनाट्य रूप प्रमुखतः दो धाराओं में विकसित हुए हैं- एक, धार्मिक और पौराणिक लोकनाट्य (जैसे- रामलीला, रासलीला, नल-दमयंती आदि)। दूसरा, सामाजिक एवं राजनीतिक लोकनाट्य (जैसे- विदेसिया, जाट-जाटिन, नौटंकी आदि)। लोकजीवन में धार्मिक एवं पौराणिक नाटकों की तरह ही सामाजिक एवं राजनीतिक नाटकों की परम्परा रही है और इसमें भोजपुरी क्षेत्र का लोकनाट्य 'विदेसिया' अत्यधिक प्रसिद्ध रहा है। "विदेसिया" बिहार का संगीत, नृत्य और नाट्य मिश्रित सर्वाधिक लोकप्रिय लोकनाट्य रूप रहा है। मूलतः इसके प्रवर्तक गूढ़र राय माने जाते हैं लेकिन इसे अखिल भारतीय स्तर पर प्रतापित करने का श्रेय भिखारी ठाकुर को जाता है।"

भिखारी ठाकुर भोजपुरी संस्कृति के अन्यतम गायक ही नहीं, भोजपुरी जनता की अस्मिता और उसके स्वाभिमान के प्रवक्ता भी थे। "सांस्कृतिक योद्धा भिखारी ठाकुर अपने जीवन काल में ही 'लीजेंड' बन चुके थे। वे एक लोकप्रिय गीतकार एवं नाटककार के रूप में प्रतिष्ठित हैं। गैँवई सरकारवश भिखारी ठाकुर बहुदेववादी भक्ति भावना से ओतप्रोत थे और जातिगत पेशे के कारण शृंगार और करुण भाव भी उन्हें सहज ही हासिल था। गाना-बजाना और नाचना तो गायों की चरवाही में उन्होंने खेल-खेल में ही सीख लिया था। अपने इस पूर्व ज्ञान के साथ जब वे बंगाल और ओडिशा की यात्रा करते हैं तो वहीं की रामलीला, रासलीला के साथ जातीय 'जात्रा' के शनैः शनैः बदलते स्वरूप को भी हृदयगम करते हैं।" पिछले सौ वर्षों के इतिहास में किसी भी भारतीय भाषा और संस्कृति का इतना बड़ा उन्नायक न हुआ जितनी महत्ता भोजपुरी संस्कृति में भिखारी ठाकुर की है। भिखारी ठाकुर ने अनेक स्तरों पर भोजपुरी जनता के लोकाचार, संस्कार, स्वाभिमान, संघर्ष और उसकी मनस्विता को प्रभावित किया तथा हिन्दी की सबसे बड़ी भाषिक इकाई भोजपुरी को उसके स्वतंत्र रूप से जोड़ा। "भिखारी ठाकुर के भोजपुरी सांस्कृतिक जीवन में प्रवेश करने के पूर्व इस क्षेत्र का रंगमंचीय स्वरूप क्या था, वह अपने-आप में शोध का विषय

है। नेटूआ का नाच और जोगीड़ा के मूल में निश्चय ही कोई मूल परंपरा होगी। उसी को बीज रूप में ग्रहण कर बंगाल की यात्रा से प्रेरणा प्राप्त कर भिखारी ठाकुर ने रंगमंच को पुनरुज्जीवित किया है।"

भिखारी ठाकुर ने कवि, नाटककार, गायक, अभिनेता, समाजसुधारक और एक भक्त के अनेकों रूपों में अपनी भूमिका का निर्वाह किया है। भिखारी के ग्रंथों की संख्या 30 से अधिक है जिसमें नाटक, गीत, भक्तिपद तथा खण्डकाव्य शामिल हैं। 'विदेसिया' नाटक अपनी प्रसिद्धि, व्याप्ति और समकालीन प्रासंगिकता के कारण एक महत्वपूर्ण लोकनाट्य बन गया है। 'विदेसिया' नाटक पूरविया समाज के जीवन के यथार्थ को अभिव्यक्त करता है। एक दृष्टिकोण से वह भोजपुरी समाज को समझने का अत्यन्त महत्वपूर्ण सामाजिक दस्तावेज है। इसमें भाषा सरल अभिव्यजना शैली देखने लायक है। संस्कृत की नाट्यपरम्परा से बहुत कुछ ग्रहण करते हुए भी भिखारी नये लगते हैं तो इसलिए कि उन्होंने उसे लोकरस से सरोवार कर दिया। विवाह भारतीय समाज की सबसे महत्वपूर्ण संस्था है और 'विदेसिया' उसकी महत्ता को रूपायित करता है। नायक के कलकत्ता प्रवास के बाद की नायिका की स्थिति हमारे समक्ष जिन सामाजिक प्रश्नों को रखती है, वह आज भी पुराने नहीं हुए हैं।

"नाटक में एक व्यक्ति विदेश जाकर किसी स्त्री के चंगुल पड़कर अपनी पत्नी को छोड़ देता है। उसके परदेश चले जाने पर उसकी नवपरिणीत उसके विरह में व्याकुल होकर अपनी मनःस्थिति का बड़ा ही मार्मिक वर्णन प्रस्तुत करती है यहाँ 'विदेश' का अर्थ कलकत्ता और 'विदेसिया' का अर्थ पति है। यह नाटक इतना लोकप्रिय हुआ कि कालान्तर में भिखारी ठाकुर द्वारा प्रदर्शित अन्य नाटक भी 'विदेसिया' नामक स्वतंत्र शैली में प्रचारित हुए।"

चूँकि 'विदेसिया' में भोजपुरी समाज को अपनी सच्चाई दिखाई दी। इसलिए इसे प्रबुद्ध समाज का भी सहयोग मिला। इसकी शैली ने तो इसे लोकप्रिय बनाया ही है। विशेषतः इसकी प्रस्तुतिकरण की शैली की नवीनता ने इसे जन-जन के बीच पहुँचा दिया। "विदेसिया नाट्य-शैली की प्रस्तुति के लिए भिखारी ठाकुर ने समाज के उपेक्षित एवं दलित-शोषित वर्ग से कलावंत व्यक्तियों का चयन किया। क्योंकि भोजपुरी प्रदेश में विदेसिया जन समाज के बीच 'विदेसिया नाट्य' (सम्मानसूचक कला) के रूप में नहीं, बल्कि 'विदेसिया का नाच' (हीनतासूचक कला) के रूप में प्रचलित था और आज भी है।"

'विदेसिया' की रंगशैली में मंच का विशिष्ट स्थान रहा है। 'विदेसिया' की रंग शैली लोकप्रचलित संसाधनों के बेहतर प्रयत्न को लेकर भी खासी चर्चित रही। मंच मुक्ताकाशी के रूप में प्रायः गाव के किसी चौराहे या मन्दिर के किसी प्रांगण में बौंस के खम्भों से दस-बारह पुष्प उँचा बनाया जाता है। यह मंच चौकियों को जोड़कर बनाया जाता है जो चारों ओर से खुला होता है। मंच साधारण सज्जा वाला होता है और इसकी व्यवस्था में बैकग्राउण्ड व सिनयरी नहीं होते। ग्रीन रूम के रूप में कोई अलग तंबू (टेन्ट) मिल जाता है तो ठीक है, वरना

## हिन्दी रंगमंच और स्त्री

राकेश डबरिया

शोधार्थी, हिन्दी विभाग, राजस्थान विश्वविद्यालय, जयपुर, राजस्थान

यह अपने आप में एक रोचक इतिहास है कि पिछले डेढ़ सौ सालों में स्त्रियों ने किस प्रकार रंगमंचीय दुनियाँ में अपनी जगह बनाई है। शुरूआती दौर से सामाजिक स्वीकार्यता, सम्मान तथा समान अधिकार पाने के लिए उन्होंने बहुत संघर्ष किया। हर कदम पर असमानता एवं सामाजिक हीनता की स्थिति का सामना करने के बावजूद उन्होंने कभी हार नहीं मानी। हर कदम पर स्त्री चिंतन और चिन्तकों ने सामाजिक संघर्षों से डटकर मुकाबला किया और अपना स्थान निर्धारित किया। हिन्दी प्रदेशों में इस स्थिति को और अधिक निकट रूप में पाया जाता है। स्त्रियों का इतना तक कि कुलीन घर के लड़कों का भी नाटक और रंगमंच से संबंध रखना अपमान समझा जाता था। 1931 में कुमारी सत्यवती ने 'माधुरी' नामक पत्रिका में यह प्रश्न अपने लेख के माध्यम से उठाया कि हिन्दी रंगमंच पर स्त्रियों क्यों नहीं? इससे संबंधित एक लेख भी उन्होंने माधुरी में लिखा। 'सत्यवती ने स्त्रियों के सम्पूर्ण विकास के लिए अनुकूल परिस्थितियों की मांग की। आज की शब्दावली में कहें तो यह लेख हिन्दी रंगमंच का पहला स्त्री विमर्श है, जिसके जरिए लेखिका ने रंगमंच में स्त्रियों के प्रवेश की तार्किक आवश्यकता जाहिर की।' सत्यवती ने नाटकों में पुरुषों द्वारा स्त्रियों की भूमिका निभाने को लेकर कई आपत्तियाँ उठाई और लिखा- 'जिस प्रकार जीवन स्त्रीत्व एवं पुरुषत्व दो भागों में विभक्त है तथा जीवन के हर कार्य में स्त्री तथा पुरुष दोनों को भाग लेना पड़ता है, उसी प्रकार कला के अंग नाटक में भी जहाँ जीवन के सुख और दुःख दोनों दिखाए जाते हैं, स्त्री एवं पुरुष दोनों को भाग लेना चाहिए। दाढ़ी-मूँछ मुड़ाए हुए स्त्री-भेष में पुरुषों का रंगभूमि में आना हास्यास्पद तथा कला की दृष्टि से अपमानजनक है। पुरुष के लिए यह बात सर्वथा अस्वाभाविक होने के कारण यह एकदम असंभव भी है कि वह सफलतापूर्वक स्त्री का भूमिका अदाकर सके एवं वास्तविक भावों को लोगों के हृदय में उतार सके।... यह कला नहीं कला का उपहास है। जब भावनाएँ झूठी एवं बनावटी होंगी। तब उनकी अभिव्यक्ति भी वैसी ही होगी। इसलिए कला की दृष्टि से स्त्री का रंगमंच पर आना आवश्यक है। यहाँ आकर ही यह बता सकती है कि कला में कितना सौंदर्य है।' इस लेख ने उस समय के तथाकथित विद्वत समुदाय में हलचल पैदा कर दी। सत्यवती जी के इस विचार पर कई जोरदार प्रतिक्रियाएँ हुईं। हिन्दी जगत में स्त्री विषयक विमर्श का प्रारंभ हम यहाँ से मान सकते हैं। स्त्रियों की संघर्ष इसी से समझा जा सकता है कि सत्यवती के रंगमंच पर स्त्रियों की उपस्थिति के सवाल पर तिलमिलाए 'विशाल भारत' के सहसंपादक ब्रजमोहन लाल वर्मा ने सत्यवती के प्रश्न को अतार्किक एवं असामाजिक तक बता दिया। उन्होंने लिखा- 'रंगमंच पर स्त्रियों को स्थान दिलाने की अपेक्षा कहीं अधिक महत्वपूर्ण प्रश्न है कि क्या रंगमंच पर भले

घर की लखनाओं का उतारना वांछनीय है? कला की दृष्टि से मैं पहले ही स्वीकार कर चुका हूँ कि स्त्री की भूमिका स्त्री के द्वारा किया जाना निश्चय ही वांछनीय है। परन्तु क्या सदाचार, नैतिकता और चरित्र-गठन आदि की दृष्टि से हमारी लड़कियों का नाटक कला में अभिनय करना वांछनीय एवं उचित है? क्या रंगमंच पर ना थरकने से ही हमारी देवियों की शक्तियाँ अविकसित होकर नष्ट हो रही हैं? क्या थियेटर में ही नाचकर स्त्रियों के शक्ति के अपव्यय को रोका जा सकता है? संसार की कितनी महान स्त्रियों के नाटक में अभिनय कर अपना विकास किया है?'

इस प्रकार के कई लेखकीय प्रतिक्रियाओं में हमें तत्कालीन समाज की संकीर्ण झलकियाँ हमें प्राप्त होती हैं। इन सब तथ्यों से स्पष्ट होता है कि स्त्रियों ने नाटक और रंगमंच के क्षेत्र में जो उपलब्धियाँ हासिल की हैं उन उपलब्धियों का क्या महत्व है। स्त्रियों को मुख्य सामाजिक धारा से जोड़ने में एक मुख्य कड़ी के रूप में हम महात्मा गांधी को देख सकते हैं। 'स्वाधीनता आंदोलन में महिलाओं की भागीदारी गाँधीजी के बदीलत सम्भव हो पाई। 1920 के बाद वे एक जीते-जागते महापुरुष में तब्दील हो चुके थे। गांधी जी का मानना था कि कई काम सिर्फ महिलाएँ कर सकती हैं।' मधु विश्वर लिखती हैं कि- 'गांधीजी ने सार्वजनिक जीवन में स्त्रियों को एक नया आत्म-सम्मान, नया विश्वास, नई आत्मछवि दिलाई जिसके कारण स्त्रियों को सार्वजनिक जीवन में आना संभव हो सका। परन्तु यह सिर्फ इसलिए संभव हो सका क्योंकि तब स्वतंत्रता आंदोलन को एक धार्मिक मिशन माना गया और गांधी को महात्मा। यह कोई राजनीतिक कृत्य नहीं है यह सोचते हुए घरों के पुरुषों ने भी अपनी महिलाओं को इसमें भाग लेने की सहर्ष अनुमति दे दी।' इस प्रकार भारत में महिलाओं के सामाजिक जीवन से जुड़ाव संबंधता का प्रारंभ गांधी जी के प्रयास का भी एक परिणाम है।

आज के समय में जो स्त्री विमर्श दिख रहा है, उसे उठाने अथवा स्थान देने में सामाजिक संगठनों, रंगकर्मियों तथा सांस्कृतिक, सामाजिक संगठनों का अहम योगदान है। आजादी के पश्चात महिला रचनाकारों की संख्या में बढ़ोतरी हुई है। यह उनके सजगता और सक्रियता का जितना परिणाम है उतना ही अन्य सामाजिक, सांस्कृतिक, साहित्यिक संगठनों, संस्थाओं का भी है। 'प्रगतिशील आंदोलन के उद्भव ने साहित्य की प्रत्येक विधा को प्रमाणित किया। नाट्य साहित्य भी इस प्रभाव से अछूता नहीं रहा। लोकनाट्य की परंपरा से अपना संबंध जोड़ते हुए नाटक व्यापक सामाजिक यथार्थ को लेकर जनता के पास पहुँचे।' इस पर लिखते हुए शिव कुमार मिश्र बताते हैं कि- भारतेन्दु युग के पश्चात यों तो छायावाद युग में प्रसाद, उदयशंकर, भट्ट, हरिकृष्ण प्रेमी एवं राजकुमार वर्मा आदि ने नाटकों के

21/08/2021

12.8.21

12.8.21  
राजस्थान विश्वविद्यालय  
जयपुर, राजस्थान

- **Participated in Women Empowerment – Reaching New Horizon with International College for Girls, organized by PHD Chamber of Commerce and Industry and Birla INstitute of Management Technology, Greater Noida on Oct., 27<sup>th</sup> 2012.**

### **PAPER PUBLISH**

- **Savina Kumari and Jyoti Gaur (2014) Well-being and Depression in Old in Context of Gender by Indian Psychosocial Sciences, ISSN 2278-7283, IISN in 2231-3036.**
- **Savina Kumari and Jyoti Gaur (2015) Aging Adults and Psychosocial Risk Factors, Research Journal of Family, Community and Consumer Sciences, 3(3)**